

RAPPORT ANNUEL D'ACTIVITÉ

2024-2025

Œuvrer pour un monde dans lequel chacun puisse réussir sa vie avec optimisme et se réaliser dans une société à laquelle il contribue positivement.

DÉCEMBRE 2025





SOMMAIRE

Le rapport moral de la Présidente	04
Les temps forts de l'année	05
Caractéristiques des Lumineux de la promotion	06
Nos partenaires financiers	08
Nos missions	09
Témoignages jeune/parent	10
Notre rapport financier	11
Notre équipe	13
Notre stratégie pour le futur	14

LE RAPPORT MORAL DE LA PRÉSIDENTE

L'année 2024-2025 a été marquée par trois événements majeurs :

- L'expérimentation d'un **programme international** permettant d'articuler la construction du projet d'avenir et une mobilité longue : un trimestre à Lyon puis un semestre au Danemark dans un de nos 10 campus partenaires,
- L'obtention de l'**agrément Jeunesse et Éducation Populaire** par les services de l'Éducation nationale au printemps 2025,
- Notre **implantation**, en fin d'année scolaire, au sein de la **SEPR** qui a ouvert de nouvelles coopérations.

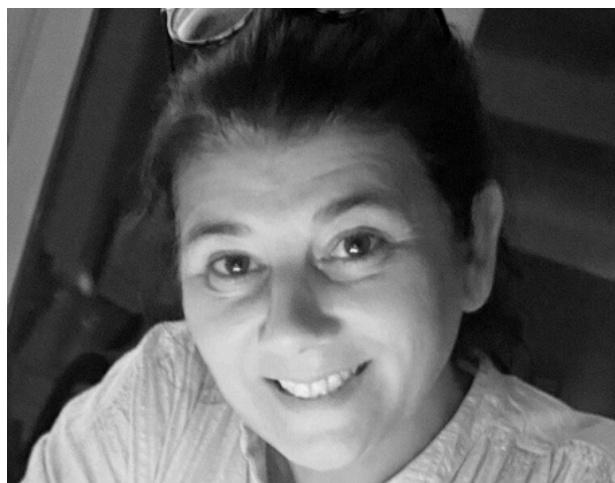
Nous avons aussi ouvert la voie à un **futur essaimage** : plan de développement, financements structurants et vigilance constante pour garder intacte notre identité pédagogique.

Je salue l'engagement de l'équipe, des partenaires, des bénévoles et du conseil d'administration. Chacun contribue à faire vivre une pédagogie exigeante et profondément humaniste.

Merci enfin aux jeunes et aux familles pour leur confiance. Leur cheminement donne sens à notre action et nous motive à poursuivre nos efforts.

Cécile Barrow
Présidente

L'Année lumière accompagne des jeunes de 16 à 25 ans qui souhaitent faire une pause utile pour mieux se connaître, expérimenter et construire leur avenir. Inspirée des højskoler danoises, elle propose une année de césure éducative fondée sur la vie collective, l'autonomie et l'exploration de ses envies.
L'objectif : aider chacun à clarifier ses choix, prendre confiance et se projeter sereinement dans l'avenir.



LES TEMPS FORTS DE L'ANNÉE 2024-2025



Rentrées du PL et du nouveau PI

Octobre 2024



Rentrée du PC

Janvier 2025



Venue des Danois en France

Mars 2025



Festival de la mini-entreprise

6 mai 2025



Voyage au Danemark

Juin 2025



Fête de fin d'année

Juin 2025



Déménagement à la SEPR

1er juillet 2025

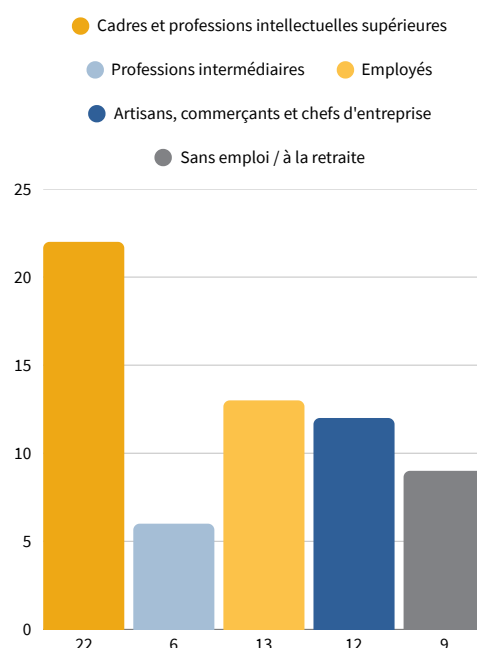
CARACTÉRISTIQUES DES LUMINEUX

PROMOTION 2024-2025

01 CSP FAMILLE

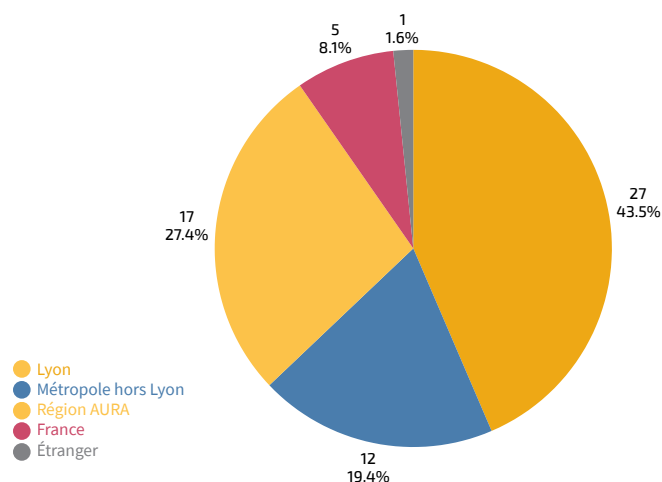
Les chiffres montrent que nos programmes touchent un public socialement diversifié, ce qui est précieux pour la vie collective. Le poids important des familles cadres (22) est classique dans les projets éducatifs innovants : elles repèrent plus vite l'existence d'un dispositif de césure. Mais la présence significative d'employés, artisans/commerçants et familles sans emploi (34 jeunes au total) atteste que notre effort d'accessibilité fonctionne.

Cependant un effort reste à fournir pour mieux faire connaître les atouts d'une année de césure, ce que nous nous employons de faire à travers deux vecteurs principaux : notre participation au Collectif Orientation national et notre participation à différents salons sur ce thème dont la Nuit de l'orientation organisée par les CCI.



02 TERRITOIRE

Le public reste majoritairement local ou régional, ce qui est cohérent avec un programme qui s'ancre dans la vie quotidienne lyonnaise.

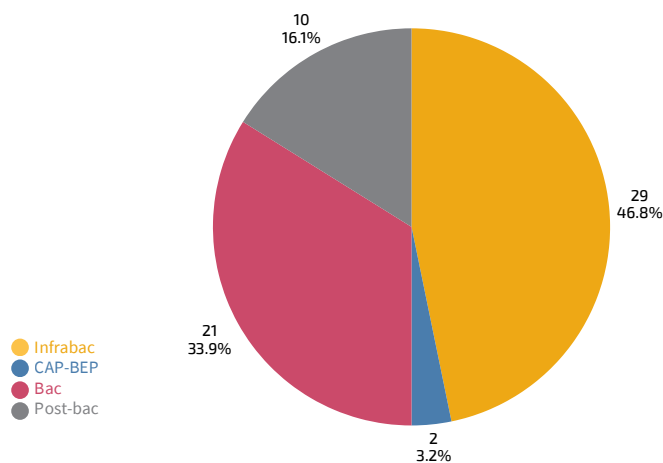


CARACTÉRISTIQUES DES LUMINEUX

PROMOTION 2024-2025

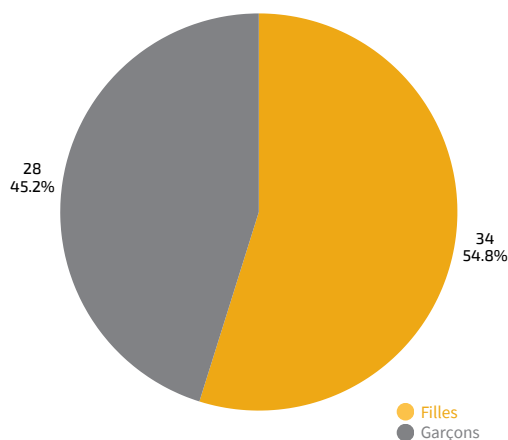
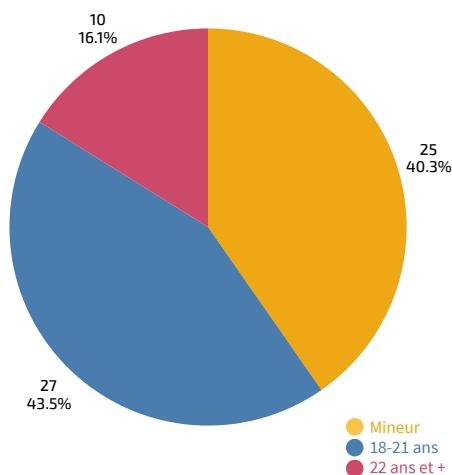
03 NIVEAU SCOLAIRE

Nous avons accompagné une forte proportion d'infra-bac, mais les bacs et post-bacs restent bien présents, ce qui crée une mixité de trajectoires d'apprentissage, extrêmement riche pour les interactions.



04 TRANCHE D'ÂGE / RÉPARTITION PAR SEXE

On remarque une présence forte des 16-21 ans, qui correspond au cœur de votre projet. Mais les "22+" apportent un contraste intéressant : plus de vécu, un regard différent, souvent une maturité utile pour la vie collective.



Un public varié et cohérent avec notre mission

Les chiffres montrent un groupe divers, à la fois sur le plan social, scolaire et géographique. La mixité filles/garçons est équilibrée, et les tranches d'âge se complètent, entre jeunes en remobilisation et profils en réorientation. Cet ensemble crée un environnement riche, où des trajectoires différentes cohabitent et s'enrichissent mutuellement.

En bref, le public de l'Année lumière reflète fidèlement notre mission : accueillir des jeunes aux parcours variés et leur offrir un cadre pour expérimenter, apprendre et construire leur avenir.

NOS PARTENAIRES FINANCIERS



Erasmus+
Enrichit les vies, ouvre les esprits.



Depuis ses débuts, l'Année lumière a choisi de s'appuyer sur plusieurs types de financements afin de sécuriser son modèle et de rester indépendante dans ses choix pédagogiques.

Notre proposition, à la croisée de l'orientation, de la formation, de l'éducation et de l'insertion, ne correspond pas entièrement aux cadres classiques de financement public. Cette singularité fait notre force, mais elle limite parfois l'accès aux dispositifs existants.

Pour continuer à accueillir des jeunes aux profils variés et maintenir des tarifs accessibles, il est indispensable de diversifier nos ressources. Aux soutiens publics (Erasmus+, Région Auvergne Rhône Alpes, **Direction régionale de la Jeunesse et des Sports**) s'ajoutent donc des partenariats essentiels avec des fondations et des entreprises, qu'il s'agisse de dons financiers ou de mécénat de compétences.

Nous tenons à remercier chaleureusement les fondations et entreprises : **CIC, Steelcase, LBPAM, Harmonie mutuelle**

Nous exprimons également notre gratitude aux nombreuses entreprises qui ont choisi de nous verser leur taxe d'apprentissage : **AMADOE-SR RP ; ARCHIGROUP SOCIETE D'ARCHITECTURE ; ASYS CONSEIL ; ATTIGNAT BERNOLLIN IMMOBILIER ; AU TOIT MALAIN ; AXIAL ; BP SOURCING RH ; CAISSE D'EPARGNE RHONE ALPES ; CAISSE EPARGNE ; CEGID ; CEMO FRANCE ; CHATEAU L'OLIVETE ; CO-INFLUENCE ; EDF ; EMCO FRANCE SAS ; FEDERATION FRANÇAISE DES ECHECS ; HARMONIE MUTUELLE ; INSTITUT MERIEUX ; JOURS DE PRINTEMPS CONCIERGERIE ; KEOLIS LYON ; LE MOULIN ; LE MOULIN A SALADES ; LES CLES DE L'ATELIER ; LES EDITIONS DU CRISS ; LES NOUVELLES SUBSTANCES ; LES VINS DE L'OLIVETE ; OMBRE ET CONFORT ; OUTILLAGE LGM ; ROTHSCHILD & CO ASSET MANAGEMENT ; SEISO ; TOUR ROSE MIH ; WERMA ; YKOE TRAVAUX.**



NOS MISSIONS

01

Favoriser la connaissance de soi

Mettre en place des cadres et des temps dédiés pour permettre aux jeunes de mieux se connaître, d'identifier leurs ressources, leurs valeurs et leurs moteurs.

02

Faire de la vie collective un levier éducatif

Organiser et animer une vie collective qui favorise la coopération, le dialogue, la responsabilité et l'apprentissage du vivre-ensemble.

03

Ouvrir sur le monde

Proposer des expériences éducatives, culturelles et européennes qui élargissent les horizons et développent la compréhension du monde.

04

Accompagner l'orientation tout au long de la vie

Accompagner chaque jeune dans l'élaboration d'un projet d'avenir personnel, professionnel et citoyen, libre, évolutif et ancré dans le réel.

“

Je pense que cette année m'a aidé
sur la confiance en moi.

Le déclencheur c'est que je me suis rendu
compte que j'étais intéressant, que j'avais
des choses à partager.

Jeune

”



“

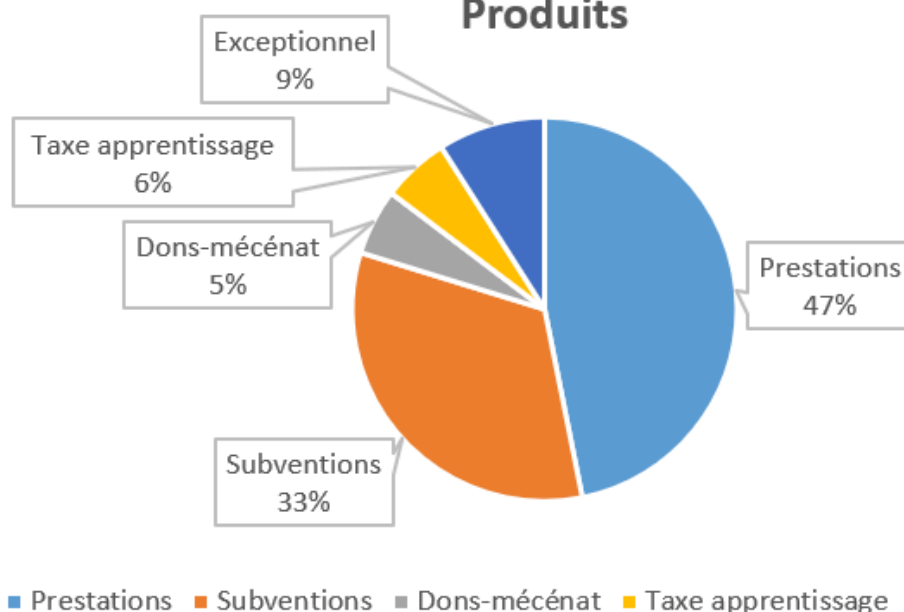
Une des choses les plus utiles était les
outils de connaissance de soi. Je pense
qu'elle [ma fille] les utilise encore pour
savoir ce qui est bon pour elle, ce dont
elle a besoin, ou pas besoin.

Parent

”

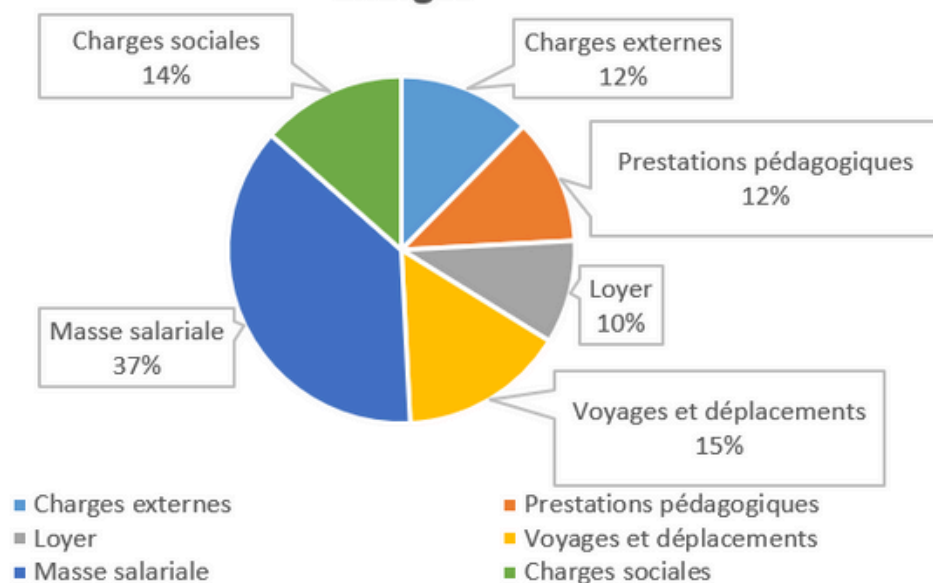
NOTRE RAPPORT FINANCIER 2024-2025

Produits



**TOTAL
DES PRODUITS :
519 467 €**

Charges



**TOTAL
DES CHARGES :
503 891 €**

**RÉSULTAT :
15 576 €**

COMPTE DE RÉSULTAT

(01/01/2024 - 30/06/2025)

L'exercice 2024-2025 se clôture sur un excédent de 15 576 €,
contre 1 840 € l'an dernier, soit une amélioration de +13 736 €.

Les produits d'exploitation sont globalement stables (472 502 € vs 478 705 €),
avec une hausse des prestations vendues (239 462 € vs 216 414 €) et une progression des
subventions d'exploitation (205 003 € vs 167 244 €), tandis que les "autres produits" diminuent.

Les charges d'exploitation augmentent (503 891 € vs 475 654 €), notamment les salaires (184 627 €
vs 163 867 €) et, plus largement, les charges liées au fonctionnement courant.

Le résultat d'exploitation est ainsi déficitaire (-31 389 €). L'exercice devient néanmoins
excédentaire grâce à un résultat exceptionnel positif (46 960 €), qui compense le déficit
d'exploitation et aboutit à l'excédent final.

BILAN AU 30/06/2025

Le total du bilan s'établit à 182 004 € (contre 198 782 € au 30/06/2024). L'actif est majoritairement
composé d'actif circulant (181 124 €), avec une baisse notable de la trésorerie/disponibilités (16 575
€ vs 38 125 €).

Les fonds propres progressent fortement et atteignent 30 104 € (contre 14 528 €), sous l'effet du
résultat excédentaire de l'exercice. Les dettes diminuent (151 900 € vs 184 254 €), en particulier les
emprunts (35 148 € vs 52 105 €) et les dettes fournisseurs (70 337 € vs 82 794 €).

On note également une hausse des produits constatés d'avance (22 595 € vs 15 059 €), reflet de
financements/produits déjà encaissés et rattachés à l'exercice suivant.

**L'exercice 2024-2025 marque une étape de consolidation
pour l'Année lumière.**

**Malgré un résultat d'exploitation encore fragile, l'association dégage
un excédent significatif, qui permet de renforcer les fonds propres
et d'assainir la structure financière.**

**La baisse de l'endettement et la progression des produits constatés
d'avance traduisent une meilleure maîtrise des équilibres financiers,
tout en accompagnant la montée en puissance des activités.**

**Cette situation offre des bases plus solides pour aborder
les développements à venir.**



NOTRE CONSEIL D'ADMINISTRATION

- Cécile BARROW, Présidente
- Chloé PONCHON, Secrétaire - Alumni
- Sophie PONCHON, Secrétaire adjointe
- Adeline BILLON, Trésorière
- Claude SENGHER, Administrateur
- Marius LACOUX, Administrateur - Alumni
- Valentin MOUNIER, Administrateur - Lumineux
- Matthieu BESSON, Administrateur - Lumineux



NOTRE ÉQUIPE ACTUELLE



Claire Bleton-Martin

Fondatrice & Directrice



Delphine Chalvin

Référente administrative
et organisation



Christine Clément

Responsable communication



Marion de Contenson

Référente pédagogique
Coordinatrice Immersion /
Entrepreneuriat



Yohann Rivière

Référent pédagogique
Coordinateur Orientation



Véronique Lummert

Référente pédagogique
Coordinatrice coaching /
Développement personnel



Capucine Prochasson

Service civique
Animation du BDA

NOTRE STRATÉGIE POUR LE FUTUR

01 COLLABORATION SEPR

Consolider l'ancrage de l'Année lumière au sein du campus SEPR afin de renforcer les synergies pédagogiques, la visibilité du programme et l'accès à de nouveaux publics, tout en affirmant la complémentarité entre formation, orientation et accompagnement.

02 COMMUNICATION

Procéder à la refonte du site Internet pour mieux valoriser le projet, clarifier l'offre et les parcours proposés, renforcer la lisibilité pour les jeunes, les familles et les partenaires, et soutenir le développement de l'association.

03 DÉVELOPPEMENT INTERNATIONAL

Poursuivre et structurer les actions de mobilité européenne, avec nos partenaires danois, afin de faire de l'ouverture internationale un levier durable d'émancipation, de découverte et d'engagement pour les jeunes accompagnés.

Structurer l'accueil de jeunes étrangers dans nos programmes.

04 DÉVELOPPEMENT

Préparer l'essaimage de l'Année lumière sur de nouveaux territoires, en formalisant le modèle pédagogique, les outils et les méthodes, pour permettre un déploiement fidèle à l'ADN du projet et adapté aux contextes locaux.



CONCLUSION

À travers ces axes de développement, l'Année lumière affirme une ambition de long terme : consolider son modèle, élargir son impact et contribuer, à son échelle, à faire évoluer les pratiques d'orientation en France. En renforçant les coopérations, l'ouverture internationale et la transmission de sa pédagogie, l'association souhaite participer à une orientation plus humaine, plus expérientielle et plus émancipatrice pour les jeunes.



**MERCI POUR
VOTRE ATTENTION !**

VOUS AVEZ DES QUESTIONS ? CONTACTEZ-NOUS !

www.annee-lumiere.org

contact@annee-lumiere.org